



**ПРОЕКТ ПЛАНИРОВКИ ТЕРРИТОРИИ
Коттеджный посёлок Красная поляна**

Егорьевское СП, Лаишевский муниципальный район РТ

ПОЯСНИТЕЛЬНАЯ ЗАПИСКА

Проект планировки территории "Коттеджный поселок Красная поляна" Егорьевское СП, Лаишевский муниципальный район РТ, разработан в соответствии с документами:

Градостроительный кодекс РФ

СП 62.13330.2011. Газораспределительные системы. Актуализированная редакция СНиП 42-01-2002

Правила безопасности систем газораспределения и газопотребления ПБ 12-529-03

СанПиН 2.2.1/2.1.1.1200-03. Санитарно-защитные зоны и санитарная классификация предприятий, сооружений и иных объектов.

Постановление Правительства РФ "О порядке установления охранных зон объектов электросетевого хозяйства и особых условий использования зем.участков, расположенных в границах таких зон" от 24.02.2009г. №160.

Республиканские нормативы градостроительного проектирования.

Генеральный план Егорьевского сельского поселения Лаишевского муниципального района РТ.

СП 42.13330.2011. Градостроительство. Планировка и застройка городских и сельских поселений. Актуализированная редакция СНиП 2.07.01.-89.

ОСНОВАНИЕ И ИСХОДНЫЕ ДАННЫЕ ДЛЯ РАЗРАБОТКИ ПРОЕКТА

Проект планировки "Коттеджный поселок Красная поляна" Егорьевское СП, Лаишевский муниципальный район РТ, (далее ППТ) разработан на основании:

Исходные данные для проектирования:

- Техническое задание на ППТ "Коттеджный поселок Красная поляна".
- Топографическая съемка масштаба 1:500;
- Материалы Генерального плана Егорьевского СП, Лаишевского муниципального района РТ;
- Выписка из Правил застройки и землепользования;
- Кадастровый план территории на участок ППТ;

ЦЕЛИ И ЗАДАЧИ ПРОЕКТА

Основная цель ППТ "Коттеджный поселок Красная поляна" - создание благоприятной среды жизнедеятельности, обеспечение экологической безопасности, устойчивого развития территории, выделение элементов планировочной структуры, установление границ земельных участков, на которых расположены объекты капитального строительства, зон расположения инженерных объектов, рекреационных территорий. Выявления границ территорий размещения линейных объектов, на которых могут быть установлены публичные сервитуты, в целях обслуживания и ремонта линейных объектов, а также соблюдения режима использования. Создание современной, комплексной инфраструктуры.

В соответствии со сводом правил СП 42.13330.2011. Градостроительство. Планировка и застройка городских и сельских поселений. Актуализированная редакция СНиП 2.07.01-89. Зонирование территории жилой застройки осуществляется в увязке с транспортной и инженерной инфраструктурой, обеспечивает эффективное использование территорий в зависимости от допустимой плотности застройки. Жилые зоны предусмотреть в целях создания для населения удобной, здоровой и безопасной среды для проживания. Это обеспечивается в проекте наличием соответствующей планировочной структуры - территорий общего пользования (улиц и дорог), наличием мест для размещения социальных объектов (детской площадки и спортивной площадки).

Согласно указанному Своду правил, планировочная структура жилых зон формируется в увязке с зонированием и планировочной структуры поселения, в целом, с учетом градостроительных и природных особенностей территории. При этом предусмотрено взаимоувязанное размещение жилых домов, общественных зданий и сооружений, улично-дорожной сети, озелененных территорий общего пользования, а также других объектов, размещение которых допускается на территории жилых зон по санитарно-гигиеническим нормам.

Проектом подготовлен план красных линий на территорию в границах проектирования.

СТРУКТУРНО-ФУНКЦИОНАЛЬНАЯ ОРГАНИЗАЦИЯ ТЕРРИТОРИИ ПРОЕКТА

Участок проектирования площадью 167,2 га, находится в северо-западной части Егорьевского СП, Лаишевского муниципального района РТ. Территория проекта планировки относится к строительно-климатической зоне ПВ. Климат района умеренно-континентальный. Средняя годовая температура воздуха составляет +4,3°C. Зима умеренно холодная, продолжительная, средняя температура января -10,8°C, лето теплое - средняя температура июля составляет +19,8°C. На территории проекта планировки преобладают ветры западной четверти. В холодный период увеличивается повторяемость южных ветров, а в теплый период - северных. Количество осадков, выпадающих в течение года, достигает в среднем 568,5 мм.

Изм.	Кол.уч.	Лист	№ док.	Подпись	Дата	Лист
						3

1. ЖИЛЫЕ ТЕРРИТОРИИ

На проектируемой территории предполагается один тип жилой застройки- усадебная. Территория проекта планировки "Красная поляна" включает в себя семь очередей застройки, с общим количеством участков - 1668шт., площадью от 6 до 14сот.

2. ТЕРРИТОРИИ ОБЩЕГО ПОЛЬЗОВАНИЯ

Транспортные территории

По территории Егорьевского СП Лаишевского района проходит федеральная автомобильная дорога «Казань – Оренбург» III категории, проходящая с северо-запада на юго-восток и являющаяся основной транспортной осью поселения. Автомобильная дорога федерального значения Казань -Оренбург связывает между собой центр Республики Татарстан – город Казань с областным центром Оренбургской области - городом Оренбургом. Заезд автотранспорта на территорию поселка планируется организовать с автодороги - подъезд к д.Кзыл-Иль, которая связывает д.Кзыл-Иль и автомобильную дорогу "Казань-Оренбург".

Проектом планировки предусмотрено формирование следующей улично-дорожной сети на территории коттеджного поселка:

- прокладка дорог местного значения на территории жилой застройки шириной 12м в красных линиях.

Дороги запроектированы как улицы местного значения и планируются проезжими. Предусмотрены 3 типа дорог: Улица №1- проезд с восточной части поселка на западную в центральной части, шириной 18м, из них- 11м- асфальтированное полотно для проезда автотранспорта и технический коридор по 3.5 м шириной с каждой стороны для прокладки инженерных коммуникаций и пешеходных дорожек для жителей поселка. Улица №2 - проезды внутри поселка, шириной 14м, из них 7м -асфальтированное полотно для проезда автотранспорта и технический коридор по 3.5м шириной с каждой стороны. Улица №3- проезды внутри поселка, шириной 12м, из них 5м -асфальтированное полотно для проезда автотранспорта и технический коридор по 3.5м шириной с каждой стороны для прокладки инженерных коммуникаций и пешеходных дорожек для жителей поселка. Все улицы, проезды проектом предлагается заасфальтировать.

При въезде на участок проектирования оборудована площадка для сбора ТБО. Легковой транспорт жителей проектируемой территории планируется размещать на приусадебных участках или стоянках.

Реакрационные территории

Рекреационные ресурсы поселения представлены:

- защитными лесами, которые используются для отдыха местным населением и населением г. Казани (сбор ягод, грибов);

- акваторией реки Мёша, в настоящее время активно используется в летний период для купания;

- генеральным планом предусмотрено в первую очередь до 2020г. организация пляжа на территории Егорьевского сельского поселения на берегу р. Мёша у д.Кзыл Иль площадью 0.16 га.

Примыкание лесных массивов к населенным пунктам поселения позволяет использовать их практически ежедневно для отдыха, а также повышает привлекательность территорий населенных пунктов для размещения дач.

3. ОБОСНОВАНИЕ ОБЪЕМОВ НОВОГО СТРОИТЕЛЬСТВА ОБЪЕКТОВ СОЦИАЛЬНОГО И КУЛЬТУРНО-БЫТОВОГО ОБСЛУЖИВАНИЯ НАСЕЛЕНИЯ

Объекты образования

Дошкольное образование, начальное образование:

В настоящее время в Егорьевском СП вблизи разрабатываемой территории в с.Каипы имеется МБДОУ Каипский детский сад "Теремок".

Генеральным планом Егорьевского СП предусмотрены следующие мероприятия: в связи с размещением жилищной площадки в д.Кзыль-Иль (северо-восточнее деревни, в т.ч. ЗУ с кадастровым номером 16:24:070802:56) предлагается строительство детского сада на 55 мест на первую очередь.

В связи с размещением жилищных площадок в д.Кзыль-Иль (земельные участки с кадастровыми номерами 16:24:070802:68, :69, :71, :72, :73, :81, 16:24:070803:89) предлагается строительство комплекса «Детский сад - Школа» мощностью 25 дошкольных мест и 60 ученических мест на первую очередь.

Среднее образование

Вблизи разрабатываемой территории имеется МБДОУ Каипская основная общеобразовательная школа Лаишевского муниципального района Республики Татарстан.

Также дети старшего школьного возраста, проживающие в населенных пунктах Егорьевского сельского поселения, для получения полного среднего образования обучаются в средней школе в с. Сокуры. Подвоз учащихся осуществляется школьным автобусом.

Внешкольное образование.

Мероприятиями генерального плана предлагается организация кружков детского творчества д.Каипы, д.Кзыль-Иль, с.Бима общей мощностью 654 места на первую очередь и 226 мест на расчетный срок. Кружки детского творчества предлагается организовывать при сельских домах культуры, общеобразовательных школах, а также общественных центрах.

Учреждения здравоохранения

Медицинское обслуживание населения Лаишевского муниципального района осуществляет МБУЗ «Лаишевская центральная районная больница», поликлиники и стационары которой расположены в г.Лаишево.

В с. Каипы имеется фельдшерско-акушерский пункт - Каипский ФАП.

Изм.	Кол.зч.	Лист	№ док.	Подпись	Дата	Лист
						4

ПОЯСНИТЕЛЬНАЯ ЗАПИСКА

Учреждения культуры и искусства

Учреждения культуры вблизи разрабатываемой территории представлены Каипским сельским домом культуры, Каипской сельской библиотекой-филиалом №8 МБУК «Лаишевская централизованная библиотечная система».

Спортивные учреждения

В связи с размещением новых жилищных площадок в Егорьевском сельском поселении мероприятиями генерального плана предлагается:

- строительство спортивных залов в составе общественного центра мощностью 450 кв.м площади пола в д.Кзыль-Иль (новая жилищная площадка северо-восточнее деревни, в т.ч. ЗУ с кадастровым номером 16:24:070802:56) на первую очередь;
- строительство спортивных залов в составе общественного центра мощностью 288 кв.м площади пола в д.Кзыль-Иль (земельные участки с кадастровыми номерами 16:24:070802:68, :69, :71, :72, :73, :81, 16:24:070803:89) на первую очередь;

Предприятия торговли

Предприятия торговли представлены магазинами розничной торговли в с.Каипы, а также по мере освоения новых жилых территорий, в частности новых жилищных площадок в д.Каипы, д.Кзыль-Иль, с.Егорьево, д.Зимняя Горка и с.Бима потребуется строительство предприятий торговли:- 152 кв.м торговой площади на первую очередь;

Кредитно-финансовые учреждения и предприятия связи

В Егорьевском сельском поселении имеется одно отделение связи и филиал сбербанка , расположенное в д. Каипы, что соответствует нормативным потребностям.

Предприятия жилищно-коммунального хозяйства

Предприятия бытового обслуживания

В с.Каипы имеется пункты бытового обслуживания населения. Также, в связи с размещением новой жилищной площадки в д.Кзыль-Иль (северо-восточнее деревни) генеральным планом предлагается размещение предприятий бытового обслуживания в составе общественного центра мощностью 10 рабочих мест на первую очередь и 4 рабочих места на расчетный срок.

В связи с размещением новых жилищных площадок в д.Кзыль-Иль (земельные участки с кадастровыми номерами 16:24:070802:68, :69, :71, :72, :73, :81, 16:24:070803:89) генеральным планом предлагается размещение предприятий бытового обслуживания в составе общественного центра мощностью 3 рабочих места на первую очередь

Кладбища

В Егорьевском сельском поселении имеется четыре кладбища , все действующие.

Генеральным планом предлагается размещение кладбища возле с.Егорьево площадью 1,6 га и расширение кладбища возле с.Бима на 0,42 га на первую очередь

Полиция

В Егорьевском сельском поселении охрана правопорядка представлена участковым пунктом полиции , расположенном в здании исполнительного комитета в д . Каипы

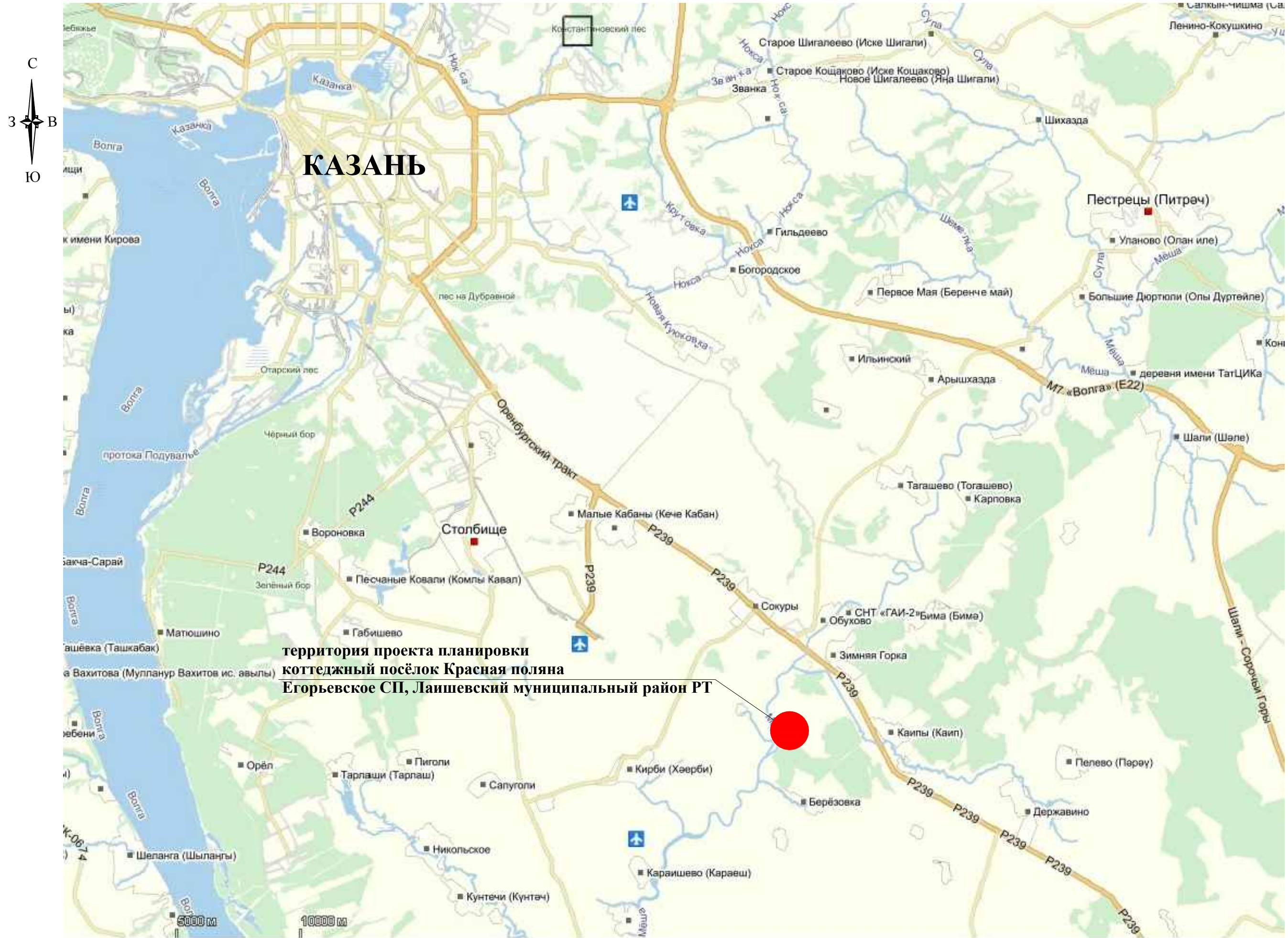
Мероприятия по охране окружающей среды

Генеральным планом Егорьевского СП предусмотрены следующие мероприятия:

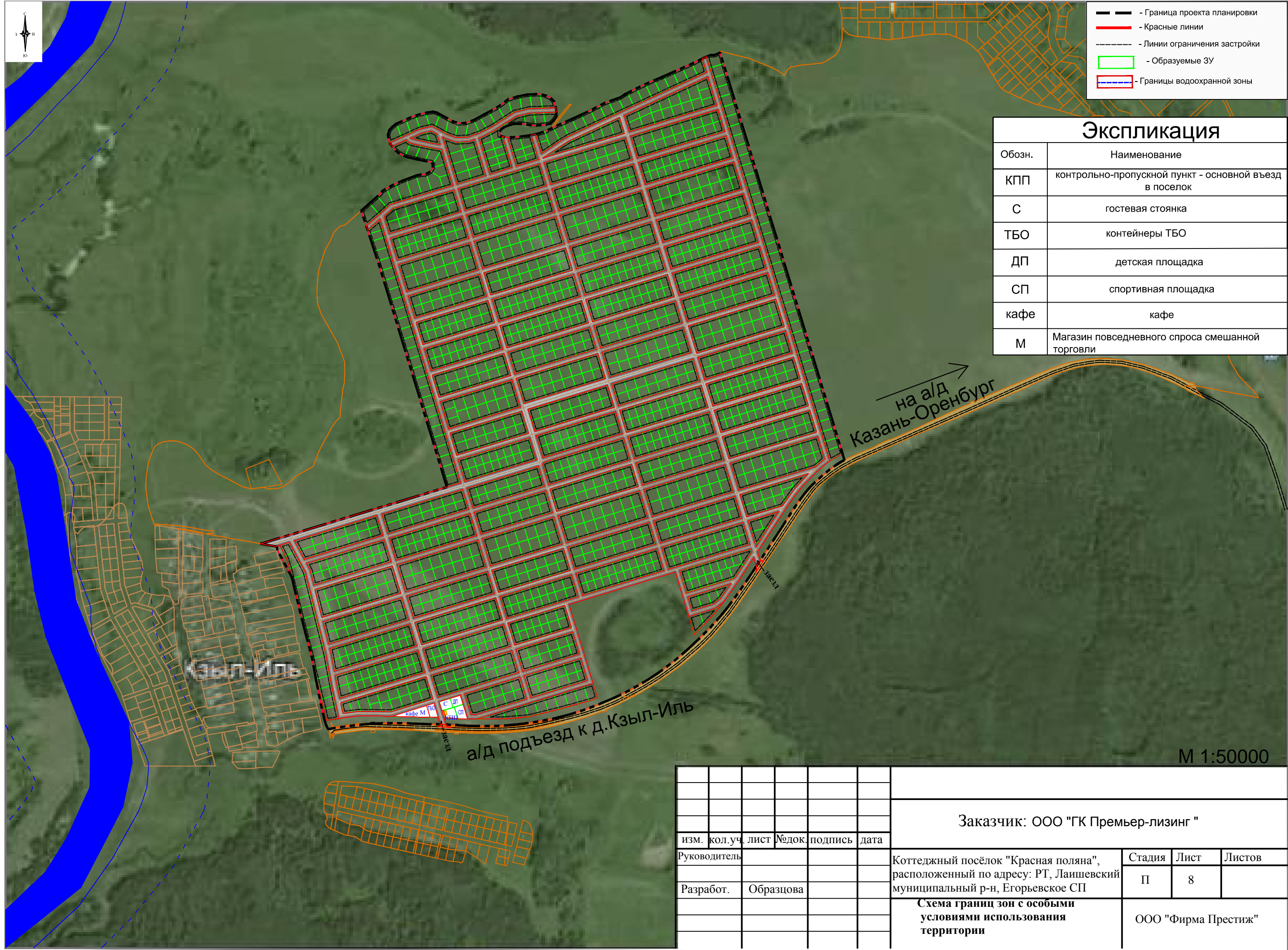
- Создание защитного озеленения вдоль автодорог.
- Создание рекреационных зон и лесо-луговых поясов вокруг населенных пунктов.
- Создание озеленения специального назначения вокруг объектов, являющихся источниками воздействия на окружающую среду.

Изм.	Кол.уч.	Лист	№ док.	Подпись	Дата	Лист
						5

Схема расположения объекта планировочной структуры



Изм.	Кол.уч.	Лист	№ док.	Подпись	Дата



- Граница проекта планировки
- Красные линии
- Линии ограничения застройки
- Образуемые ЗУ
- Границы водоохранной зоны

Экспликация

Обозн.	Наименование
КПП	контрольно-пропускной пункт - основной въезд в поселок
С	гостевая стоянка
ТБО	контейнеры ТБО
ДП	детская площадка
СП	спортивная площадка
кафе	кафе
М	Магазин повседневного спроса смешанной торговли

на а/д
Казань-Оренбург

а/д подъезд к д.Кзыл-Иль

М 1:50000

						Заказчик: ООО "ГК Премьер-лизинг "		
изм.	кол.уч.	лист	№ док.	подпись	дата	Коттеджный посёлок "Красная поляна", расположенный по адресу: РТ, Лаишевский муниципальный р-н, Егорьевское СП		
Руководитель								
Разработ.	Образцова					П	8	
						ООО "Фирма Престиж"		

Схема границ зон с особыми условиями использования территории



- Граница проекта планировки
- Красные линии
- Улицы в жилой застройке (улица №1)
- Улицы в жилой застройке (улица №2)
- Улицы в жилой застройке (улица №3)

1-1
Основной проезд
(улица №1)

технический коридор инженерных сетей 3,5	5,5	5,5	технический коридор инженерных сетей 3,5
9,0		9,0	
18,0			

2-2
Основной проезд
(улица №2)

технический коридор инженерных сетей 3,5	3,5	3,5	технический коридор инженерных сетей 3,5
14,0			

3-3
Основной проезд
(улица №3)

технический коридор инженерных сетей 2,5	2,5	2,5	технический коридор инженерных сетей 2,5
12,0			

на
а/д Казань-Оренбург

Экспликация

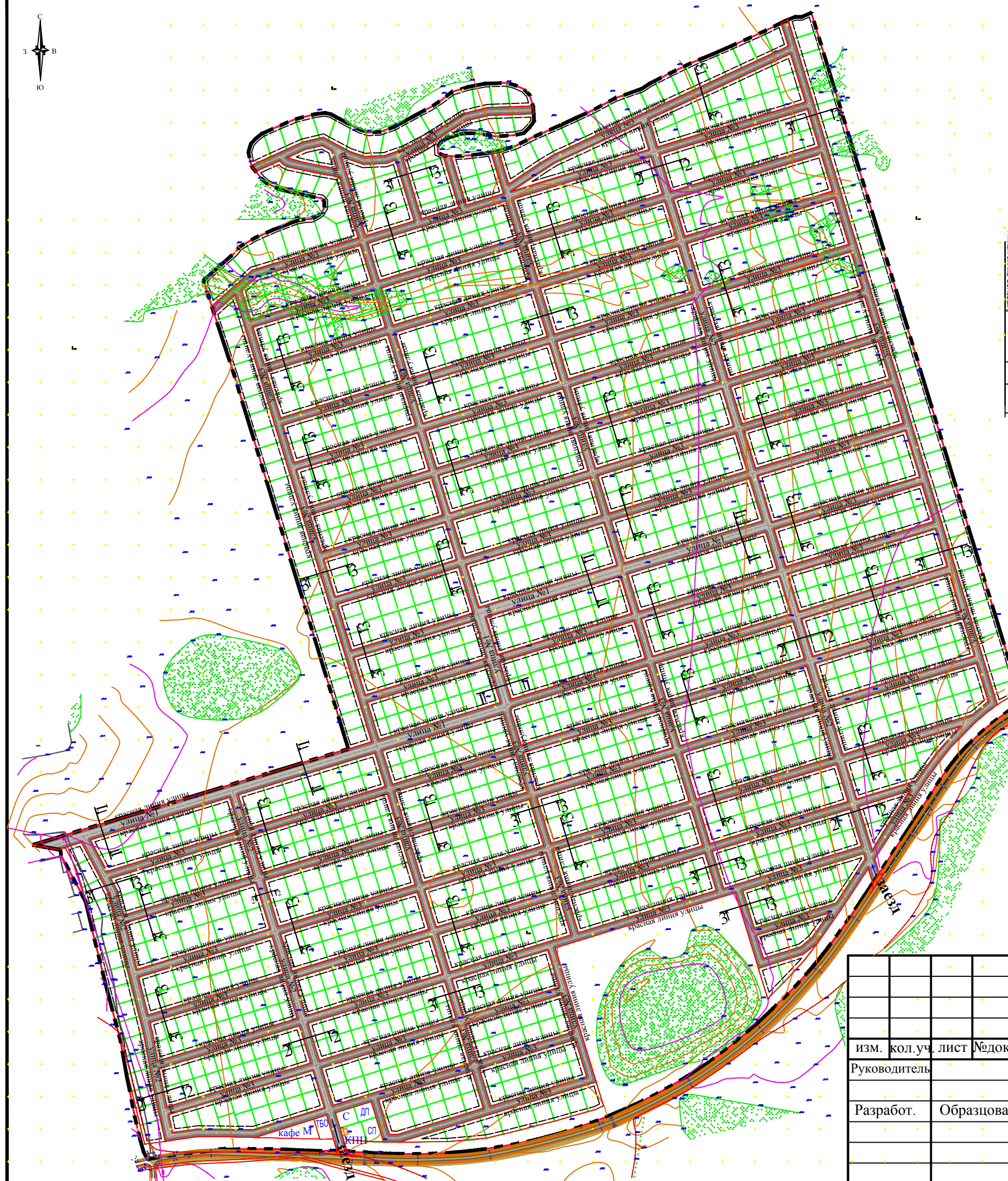
Обозн.	Наименование
КПП	контрольно-пропускной пункт - основной въезд в поселок
С	гостевая стоянка
ТБО	контейнеры ТБО
ДП	детская площадка
СП	спортивная площадка
кафе	кафе
М	Магазин повседневного спроса смешанной торговли

М 1:25000

	Заказчик: ООО "ГК Премьер-лизинг "								
изм. кол.уч. лист № док. подпись дата									
Руководитель									
Разработ. Образцова									
	<table border="1" style="width: 100%; border-collapse: collapse; font-size: small;"> <tr> <td>Коттеджный посёлок "Красная поляна", расположенный по адресу: РТ, Лаишевский муниципальный р-н, Егорьевское СП</td> <td>Стадия</td> <td>Лист</td> <td>Листов</td> </tr> <tr> <td></td> <td>П</td> <td>9</td> <td></td> </tr> </table>	Коттеджный посёлок "Красная поляна", расположенный по адресу: РТ, Лаишевский муниципальный р-н, Егорьевское СП	Стадия	Лист	Листов		П	9	
Коттеджный посёлок "Красная поляна", расположенный по адресу: РТ, Лаишевский муниципальный р-н, Егорьевское СП	Стадия	Лист	Листов						
	П	9							
Схема организации улично-дорожной сети, размещения парковок, движения транспорта, поперечные профили улиц	ООО "Фирма Престиж"								



- Граница проекта планировки
- Красные линии
- Линии ограничения застройки
- Образуемые ЗУ



**1-1
Основной проезд
(улица №1)**

технический коридор инженерных сетей 3,5	5,5	5,5	технический коридор инженерных сетей 3,5
9,0		9,0	
18,0			

**2-2
Основной проезд
(улица №2)**

технический коридор инженерных сетей 3,5	3,5	3,5	технический коридор инженерных сетей 3,5
14,0			

**3-3
Основной проезд
(улица №3)**

технический коридор инженерных сетей 2,5	2,5	2,5	технический коридор инженерных сетей 2,5
12,0			

Экспликация

Обозн.	Наименование
КПП	контрольно-пропускной пункт - основной въезд в поселок
С	гостевая стоянка
ТБО	контейнеры ТБО
ДП	детская площадка
СП	спортивная площадка
кафе	кафе
М	Магазин повседневного спроса смешанной торговли

М 1:25000

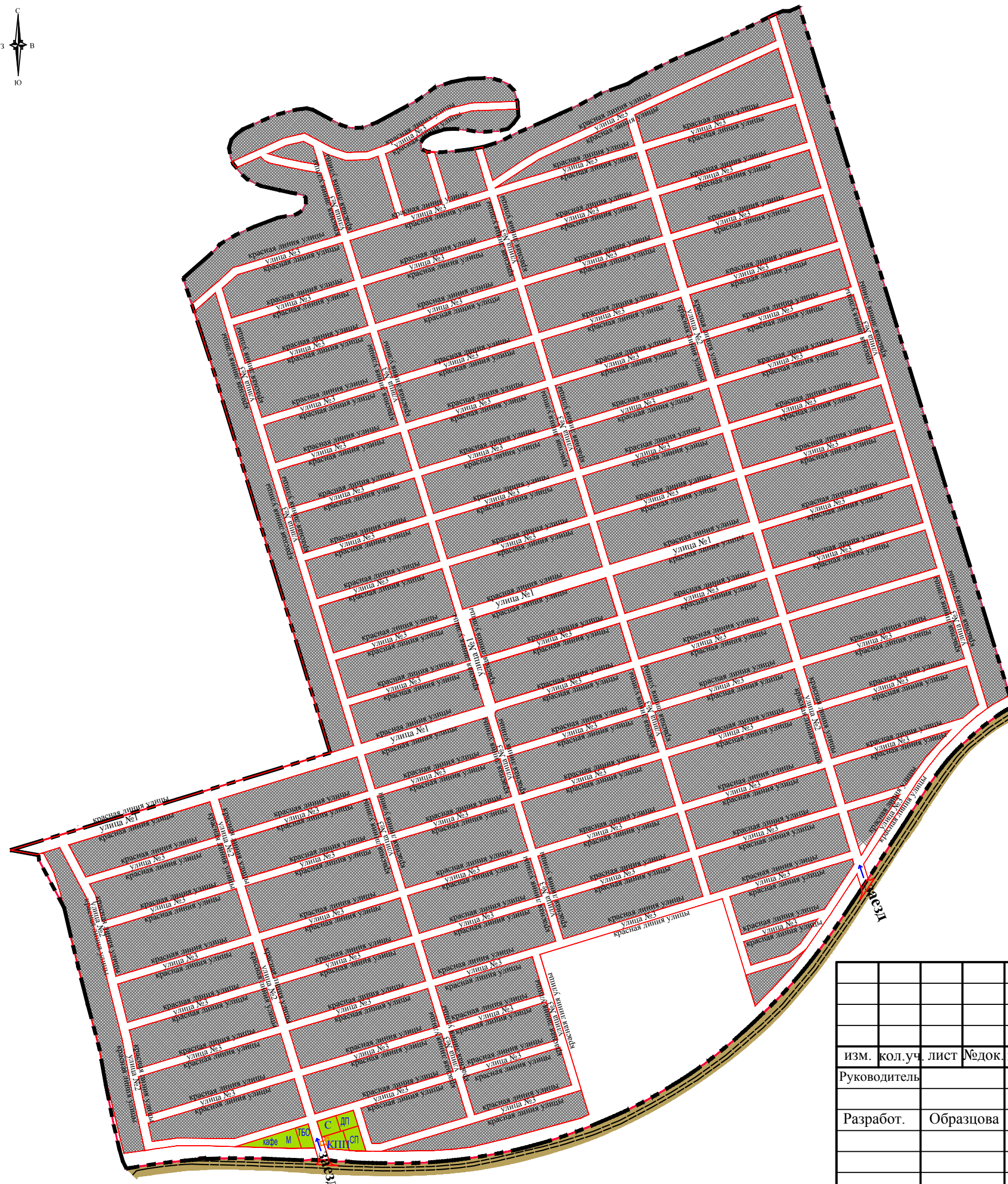
Заказчик: ООО "ГК Премьер-лизинг "

изм.	кол.уч.	лист	№ док.	подпись	дата	Коттеджный посёлок "Красная поляна", расположенный по адресу: РТ, Лаишевский муниципальный р-н, Егорьевское СП	Стадия	Лист	Листов
Руководитель							П	10	
Разработ.	Образцова						ООО "Фирма Престиж"		

Чертеж ППТ с указанием красных линий, линий, обозначающих дороги, улицы, проезды и объекты транспортной инфраструктуры



- Граница проекта планировки
- Красные линии
- Граница зоны размещения стоянок и объектов коммунального назначения
- Граница зоны размещения объектов обслуживания



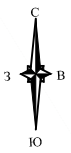
Экспликация

Обозн.	Наименование	Площадь участка, м2
КПП	контрольно-пропускной пункт - основной въезд в поселок	762
С	гостевая стоянка	748
ТБО	контейнеры ТБО	712
ДП	детская площадка	696
СП	спортивная площадка	860
кафе	кафе	990
М	Магазин повседневного спроса смешанной торговли	600

на
а/д Казань-Оренбург

М 1:25000

Заказчик: ООО "ГК Премьер-лизинг "							
изм.	кол.уч.	лист	№ док.	подпись	дата		
Руководитель							
Разработ.	Образцова						
Коттеджный посёлок "Красная поляна", расположенный по адресу: РТ, Лаишевский муниципальный р-н, Егорьевское СП					Стадия	Лист	Листов
					П	11	
Чертеж ППТ с указанием красных линий, границ зон планируемого размещения, объектов коммунально-бытового назначения, объектов капитального строительства					ООО "Фирма Престиж"		



- Граница проекта планировки
- Красные линии
- Линии ограничения застройки
- Образуемые ЗУ

Экспликация

Обозн.	Наименование	Площадь участка, м2
КПП	контрольно-пропускной пункт - основной въезд в поселок	762
С	гостевая стоянка	748
ТБО	контейнеры ТБО	712
ДП	детская площадка	696
СП	спортивная площадка	860
кафе	кафе	990
М	Магазин повседневного спроса смешанной торговли	600

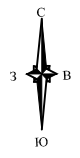
на
а/д Казань-Оренбург

М 1:25000

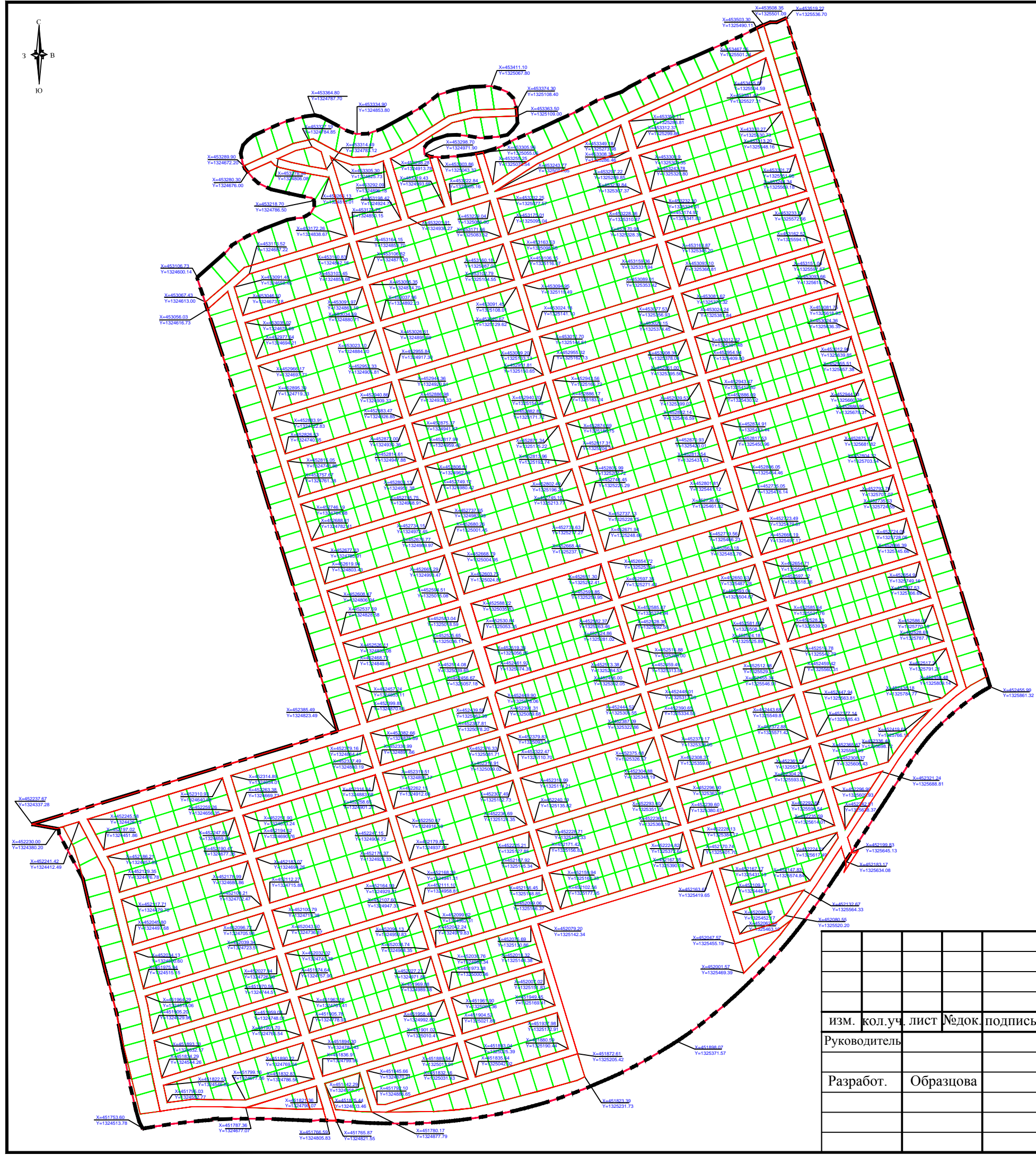
Заказчик: ООО "ГК Премьер-лизинг "						
изм.	кол.уч.	лист	№ док.	подпись	дата	
Руководитель						
Разработ.	Образцова					
Коттеджный посёлок "Красная поляна", расположенный по адресу: РТ, Лаишевский муниципальный р-н, Егорьевское СП				Стадия	Лист	Листов
				П	12	
Положение о размещении объекта капитального строительства, характеристиках развития территории, плотности и параметрах застройки, характеристиках развития систем социального, транспортного обслуживания и инженерно-технического обеспечения				ООО "Фирма Престиж"		

Иль

кафе ТБО С ДП СП



- Граница проекта планировки
- Красные линии
- Образующие ЗУ



изм.	кол.уч.	лист	№ док.	подпись	дата
Руководитель					
Разработ.	Образцова				

Заказчик: ООО "ГК Премьер-лизинг"

Коттеджный посёлок "Красная поляна",
расположенный по адресу: РТ, Лаишевский
муниципальный р-н, Егорьевское СП

Стадия	Лист	Листов
П	13	

Чертеж Проекта планировки с указанием
красных линий, с координатами поворотных
точек

ООО "Фирма Престиж"



- Граница проекта планировки
- Красные линии
- Линии ограничения застройки
- Образваемые ЗУ



Экспликация

Обозн.	Наименование	Площадь участка, м2
КПП	контрольно-пропускной пункт - основной въезд в поселок	762
С	гостевая стоянка	748
ТБО	контейнеры ТБО	712
ДП	детская площадка	696
СП	спортивная площадка	860
кафе	кафе	990
М	Магазин повседневного спроса смешанной торговли	600

на
а/д Казань-Оренбург

М 1:25000

Иль

Заказчик: ООО "ГК Премьер-лизинг "

изм.	кол.уч.	лист	№ док.	подпись	дата				
Руководитель						Коттеджный посёлок "Красная поляна", расположенный по адресу: РТ, Лаишевский муниципальный р-н, Егорьевское СП	Стадия	Лист	Листов
Разработ.	Образцова						П	14	
						ООО "Фирма Престиж"			

Техническое задание
на выполнение работ по разработке проекта планировки
территории "Коттеджный поселок Красная поляна"

№ п/п	Перечень основных данных и требований	Основные данные и требования
1	Вид градостроительной документации	Проект планировки территории
2	Местоположение объекта	Республика Татарстан, Лаишевский муниципальный район, Егорьевское сельское поселение, вблизи д.Кзыл –Иль в пределах кадастрового квартала 16:24:070802
3	Заказчик	ООО "ГК Премьер-лизинг "
4	Разработчик градостроительной документации	ООО "Фирма Престиж"
5	Основание для разработки градостроительной документации	Материалы Генерального плана Егорьевского СП Лаишевского муниципального района РТ
6	Источник финансирования	Собственные средства
7	Нормативно-правовая и методическая база	<ul style="list-style-type: none"> - Градостроительный кодекс РФ - СП 62.13330.2011. Газораспределительные системы. Актуализированная редакция СНиП 42-01-2002 - Правила безопасности систем газораспределения и газопотребления ПБ 12-529-03 - СанПиН 2.2.1/2.1.1.1200-03. Санитарно-защитные зоны и санитарная классификация предприятий, сооружений и иных объектов. - Постановление Правительства РФ "О порядке установления охранных зон объектов электросетевого хозяйства и особых условий использования зем.участков, расположенных в границах таких зон" от 24.02.2009г. №160. - Республиканские нормативы градостроительного проектирования. - Генеральный план Никольского сельского поселения Лаишевского муниципального района РТ. - СП 42.13330.2011. Градостроительство. Планировка и застройка городских и сельских поселений. Актуализированная редакция СНиП 2.07.01.-89.
8	Исходная информация:	<ul style="list-style-type: none"> - Сведения из Единого государственного реестра недвижимости (ЕГРН) в виде кадастровых выписок и кадастрового плана территории; - Топографическая съемка масштаба М 1:500; - Правоустанавливающие документы на земельные участки; -иные материалы и сведения, необходимые для разработки данного проекта планировки;
9	Цели проекта планировки	<p>Обеспечить территорию документацией по планировке территории, а именно:</p> <ol style="list-style-type: none"> 1. Обеспечить устойчивое развитие территории; 2. Выделить элементы планировочной структуры территории проектирования, кварталов и внутриквартальной планировочной структуры, границ земельных участков, предназначенных для строительства и размещения линейных объектов; 3. Установить параметры планируемого развития элементов планировочной структуры; 4. Установить границы зон планируемого размещения объектов социально-культурного и коммунально –бытового назначения, иных объектов капитального строительства с выделением территорий объектов федерального, регионального и местного значения;

10	Состав и основные требования к документации по планировке территории:	<p>Разработать проект планировки территории с соблюдением статьи 42 Градостроительного кодекса Российской Федерации.</p> <p>1. Подготовка проектов планировки территории осуществляется для выделения элементов планировочной структуры, установления границ территорий общего пользования, границ зон планируемого размещения объектов капитального строительства, определения характеристик и очередности планируемого развития территории.</p> <p>2. Проект планировки территории состоит из основной части, которая подлежит утверждению, и материалов по ее обоснованию.</p> <p>3. Основная часть проекта планировки территории включает в себя:</p> <ol style="list-style-type: none"> 1) чертеж или чертежи планировки территории, на которых отображаются: <ol style="list-style-type: none"> а) красные линии. б) границы существующих и планируемых элементов планировочной структуры; в) границы зон планируемого размещения объектов капитального строительства; 2) положение о характеристиках планируемого развития территории, в том числе о плотности и параметрах застройки территории (в пределах, установленных градостроительным регламентом), о характеристиках объектов капитального строительства жилого, производственного, общественно-делового и иного назначения и необходимых для функционирования таких объектов и обеспечения жизнедеятельности граждан объектов коммунальной, транспортной, социальной инфраструктур, в том числе объектов, включенных в программы комплексного развития систем коммунальной инфраструктуры, программы комплексного развития транспортной инфраструктуры, программы комплексного развития социальной инфраструктуры и необходимых для развития территории в границах элемента планировочной структуры. 3) положения об очередности планируемого развития территории, содержащие этапы проектирования, строительства, реконструкции объектов капитального строительства жилого, производственного, общественно-делового и иного назначения и этапы строительства, реконструкции необходимых для функционирования таких объектов и обеспечения жизнедеятельности граждан объектов коммунальной, транспортной, социальной инфраструктур, в том числе объектов, включенных в программы комплексного развития систем коммунальной инфраструктуры, программы комплексного развития транспортной инфраструктуры, программы комплексного развития социальной инфраструктуры. <p>4. Материалы по обоснованию проекта планировки территории содержат:</p> <ol style="list-style-type: none"> 1) карту (фрагмент карты) планировочной структуры территорий поселения, городского округа, межселенной территории муниципального района с отображением границ элементов планировочной структуры; 2) результаты инженерных изысканий; 3) обоснование определения границ зон планируемого размещения объектов капитального строительства; 4) схему организации движения транспорта (включая транспорт общего пользования) и пешеходов, отражающую местоположение объектов транспортной инфраструктуры и учитывающую существующие и прогнозные потребности в транспортном обеспечении на территории, а также схему организации улично-дорожной сети; 5) схему границ зон с особыми условиями использования территории; 6) обоснование соответствия планируемых параметров, местоположения и назначения объектов регионального значения, объектов местного значения нормативам градостроительного проектирования и требованиям градостроительных регламентов, а также применительно к территории, в границах которой предусматривается осуществление деятельности по комплексному и устойчивому развитию территории, установленным правилами землепользования и застройки расчетным показателям минимально допустимого уровня обеспеченности территории объектами коммунальной, транспортной, социальной инфраструктур и расчетным показателям максимально допустимого уровня территориальной доступности таких объектов для населения; 7) перечень мероприятий по охране окружающей среды; 8) обоснование очередности планируемого развития территории; 9) схему вертикальной планировки территории, инженерной подготовки и инженерной защиты территории; 14) иные материалы для обоснования положений по планировке территории;
----	---	---

11	Процедура утверждения	Получение постановления об утверждении проекта планировки территории Постановлением уполномоченного муниципального органа Лаишевского муниципального района РТ (согласно Ст.8.1.1. ГК РФ)
12	Требования к проекту	Документация проекта планировки территории должна соответствовать требованиям действующих нормативных документов РФ: - ГОСТ Р 21.1101-2013 «Система проектной документации для строительства, Основные требования к проектной и рабочей документации» (утв. Приказом Федерального агентства по техническому регулированию и метрологии от 11.06.2013 №156-ст); -Постановление Правительства РФ №87 от 16.02.2008г. « О составе разделов проектной документации и требованиям к их содержанию»; - Приказу Министерства Регионального Развития РФ №108 от 02.04.2009г. «Об утверждении правил выполнения и оформления текстовых и графических материалов, входящих в состав проектной и рабочей документации»; - иным действующим строительным нормам и правилам на момент проектирования: Все схемы должны быть выполнены в векторном варианте с использованием программного продукта AutoCad с последующей конвертацией данных в ArcView, в системе координат МСК-16, принятой для Республики Татарстан.
13	Формат представления данных:	Материалы представить: - на CD в 1 экземпляре, - на бумажном носителе – А3 формата в 2 экземплярах;
14	Сроки проектирования:	В соответствии с утвержденным графиком.

Техническое задание разработано ООО "Фирма Престиж" и согласовано с Заказчиком работ.